

EL GRAN LLIBRE DE
L'IMAGINARI
FANTÀSTIC CATALÀ

CRIATURES, BRUIXES I DIMONIS

JOAN DE DÉU PRATS
I MARIA PADILLA

comanegra

PER QUÈ SOMIEM CRIATURES

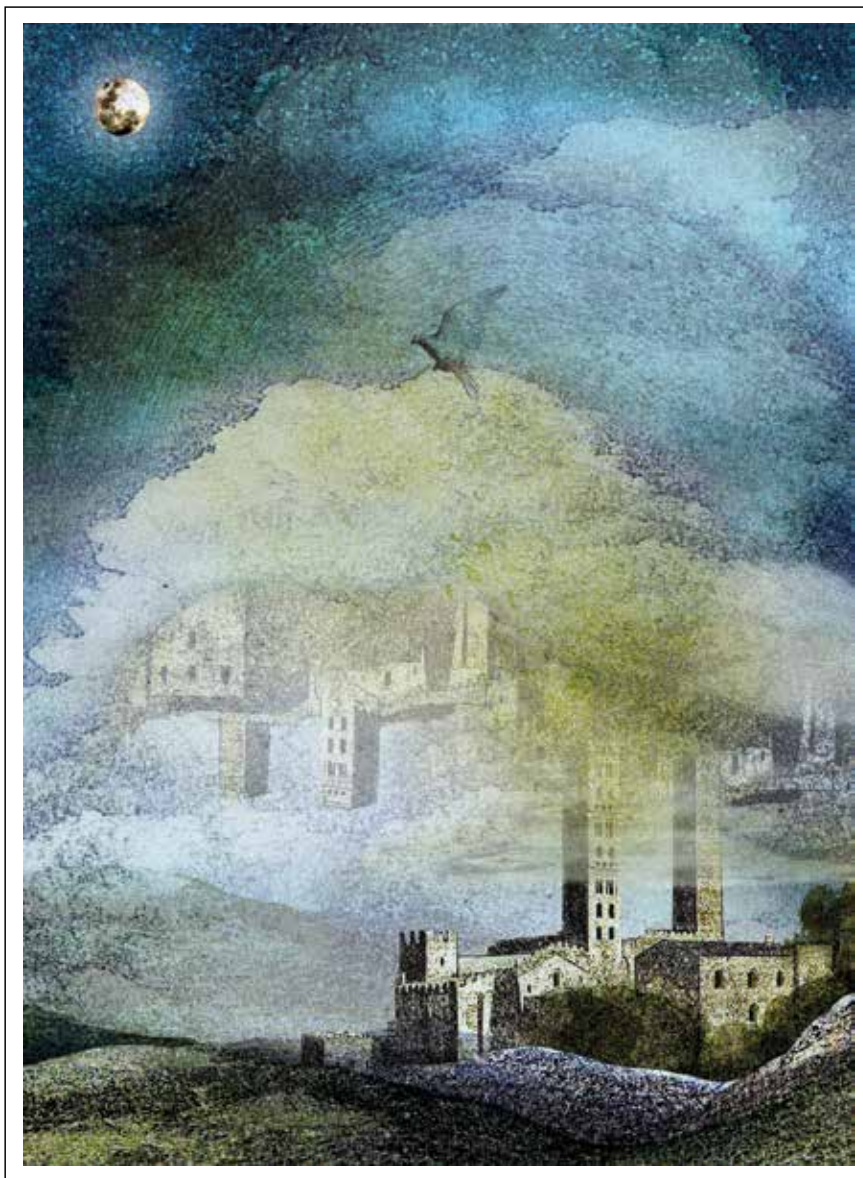
Una vella qüestió filosòfica troncal es demanava què és la realitat. La realitat està feta amb la matèria del somnis, contestava Shakespeare. La física quàntica ho acredita quan afirma que la realitat només és una possibilitat, una probabilitat. Sembla ser, doncs, que, d'alguna manera encara no prou compresa, encara amagada en el vel dels misteris, la nostra actitud modifica l'existència. Ras i curt, segons com imaginem, veiem. Som els fills de la nostra imaginació. I caldria interpel·lar-se com tenim de desenvolupat el múscul de la creativitat inventiva a hores d'ara. Ja no ens atrevim a idear utopies. Però també hem desterrat la facultat de percebre altres realitats. Només creiem el que veiem. Tanmateix, el món és molt més complex i enrevessat, no hi ha dubte.

La vida és tossuda i insinua simbòlicament, a cada moment, que el seu fonament és un acte imaginatiu. Ovnis, *bigfoots* i fantasmes només s'entrelluquen però mai es presenten verament. Amb els esperits de la natura i altres entitats perdudes passava una cosa pareguda. S'intuïen però no es retenien. Com les partícules subatòmiques que astoren els científics perquè apareixen i desapareixen del camp investigat.

En temps pretèrits, la humanitat no era més crèdula, tan sols no tenia la mirada tan garbellada per un pensament fred i cerebral. D'aquells temps, ens ha arribat una ressaca de criatures fantàstiques, bruixes voladores, dimonis paorosos i altres entitats primigènies, remasteritzades per generacions i generacions de conciutadans, per intencions didàctiques, per morals, per fantasies, per arquetips junguians i projeccions mentals que s'han convertit en la manera com somiem els catalans; un dels nostres patrimonis intangibles fonamentals. En aquest santoral bestial que teniu a les mans, podreu admirar l'extraordinari, però també l'elemental, de bocins de la nostra manera de ser. Passeu... i somieu!



UNA GEOGRAFIA FANTÀSTICA



n.I

E L P A Í S A R R U G A T

ELS PIRINEUS



Les terres de la península Ibèrica s'estrangulen al nord en un istme que és una cicatriu de muntanyes. A l'extrem atlàntic s'ha fet un poble primitiu que antigament vivia a moltes valls pirinenques i que encara venera un arbre a Gernika. A peu de l'altra punta de l'istme, a tocar del Mediterrani, es troba la porta principal de la península Ibèrica. Per aquesta porta va entrar Europa, de braç dels grecs fundadors d'Empúries. Posteriorment, hi van fer peu els romans, que hi van passar el corró de la seva civilització. Aquesta *porta*, aquest accés, sens dubte, ha estat pal i paller de la configuració dels catalans.

L'etimologia més acurada fa venir la paraula *Pirineus* del llatí *Pyrenaeum*. I la llegenda ens informa que el nom li prové d'una nimfa, una princesa, coneguda com Pyrene. Les nimfes eren divinitats menors representades per dones que vivien als rius, als boscos, als prats, a les muntanyes, lliurades a preservar la natura amablement. Les nimfes no envellien mai, però podien morir. I, és clar, podien tenir amors amb déus i mortals. Prou mites fundacionals grecs es remuntaven al casament simbòlic d'un patriarca, que personalitzava un poble, i una nimfa. Això donava autoritat als reis arcaics i als seus llinatges.

D'acord amb algunes veus reputades, Pyrene era besneta de Noè, ja que tot sembla indicar que l'arca que transportà els supervivents del diluvi no va quedar embarrancada al mont Ararat, com tothom suposa, sinó al cim del Canigó.

La tradició també precisa que el nom de Pyrene procedeix del grec *pyr*, *pyros*, que vol dir 'foc'. El nom de la nimfa, doncs, estaria relacionat íntimament amb la fi dramàtica que va patir.

Algunes fonts parlen que el rei pastor Gerió volia esposar-se amb Pyrene, potser per donar més prestigi a la seva nissaga règia, com en altres mites fundacionals. Gerió serrà les dents i tancà els punys amb força quan va veure que la nimfa no el corresponia. I d'un rampell va calar foc a les bosquíries on vivia i la jove va morir socarrimada.

Altres fonts no tant incendiàries esmenten que Hèrcules, una vegada va haver escalivat el rei tricèfal Geriò i va haver enllestit el robatori dels seus —victòria que representa el triomf dels pobles colonitzadors sobre els autòctons—, va menar els bòvids pel *corredor* mediterrani, que durant molt de temps va ser conegut com la via Hercúlia. I una vegada va haver passat el congost de Gerunda, mentre deixava pasturar el bestiar a l'Empordà, es va encaterinar de Pyrene. La nimfa d'ulls negres i cabells suaus i llargs va correspondre el semideu i van jeure plegats. Es van estimar en la tebiesa de la nit sota les constel·lacions encara innominades. Però, l'endemà, en despertar-se Pyrenne amb la piuladissa dels ocells, s'adonà que Hèrcules havia reprès camí per portar els bous al rei Euristeu. La nimfa va plorar desconsolada fins que va arribar la vesprada. Aleshores, de sobte, va sentir un dolor agut al ventre i, amb gemecs esgarrifosos, va infantar una serp monstruosa, fruit agre del disgust que li havia provocat la partença del semideu.

Curiosament, el primer nom que els grecs van donar a les vagues costes ibèriques que trepitjaven va ser Ofiusa o Terra de les Serps. Aquella serp engendrada per Pyrene podria ser perfectament una *Vipera aspis*, la més perillosa de les serps pirinenques, un escurçó que encara a hores d'ara clava els ullals a qui la destorba.

Fig. 1



Pyrene, amb els ulls enrogits, enfebrada i aclaparada per tanta desgràcia, va sucumbir a la desesperació i es va matar precipitant-se per un barranc. Els pobladors de l'istme on vivia la nimfa se'n van plànyer i, quan es van poder asserenar, van entonar cants tristíssims de comiat, van apilar llenya tot fent una pira i la van cremar.

Hèrcules va veure com s'enlairava una columna de fum sobre la ratlla de l'horitzó i va sentir una pessigada. El cor li va fer comprendre el que havia succeït, i, penedit, va refer les seves passes a grans gambades. Quan trobà les despulles de la princesa, s'ennuegà, però de seguida tibà els músculs i, sanglotant, va començar a apilar rocs i pedram per fer una tomba digníssima i monumental a Pyrene. Aquesta tomba, en definitiva, són els Pirineus.

En aquell istme que fins aleshores havia estat un país planer, ara s'hi fan altes cingleres, tucs punxeguts, collets altius i valls fondes i pregones. Enllestida la feina, Hèrcules es va eixugar la suor, i els rocs i les pedrotes que li van sobrar els va llançar al mar. Així és com es va conformar el cap de Creus.

De les esquerdes de les roques de les elevacions pirinenques van començar a brollar rierols, i van formar al seu pas centenars d'estanys cristal·lins. La tradició vol veure en aquests estanyols d'alta muntanya les llàgrimes de Pyrene. I aquella sepultura colossal es va anar omplint de prades i boscos.

Dins el mausoleu immens que són els Pirineus roman la cripta d'aquella divinitat de la natura. És de pedra calcària, formada per una majestuosa filigrana d'estalagmites i estalactites. Es tracta de la cova més gran d'Europa, la boca de la qual es troba als contraforts pirinencs de la demarcació de Foix, a l'altra banda d'Andorra. És la monumental gruta de Lombrives, que disposa de sales tan immenses que podria empassar-se la catedral de Notre-Dame. Gruta que va atreure a l'edat mitjana els càtars fugitius, encaçats segles després pels nazis que buscaven el Sant Grial.

Pyrene va atreure un rei tricèfal i un semideu. Però més enllà dels temps mítics, ha continuat tenint el seu influx, la seva força de gravetat. I no sols ha atret escoltes i alpinistes, o contrabandistes, sinó que ha estat fogar del romànic i bressol de pagesos i ramaders, els incipients catalans.

Catalunya és un país arrugat. En certa manera tot ell és Pirineus. Recer també d'una munió de nàiades, dríades i orèades protectores de rius, boscos i muntanyes, genis femenins hereus d'aquella nimfa degana, Pyrene, esperits sensibles dedicats a teixir els fils invisibles de la natura. Les muntanyes, al capdavant, no són sols muntanyes, sinó fonts d'aigua. Vida que regalen a les planes.

— PYRENE —

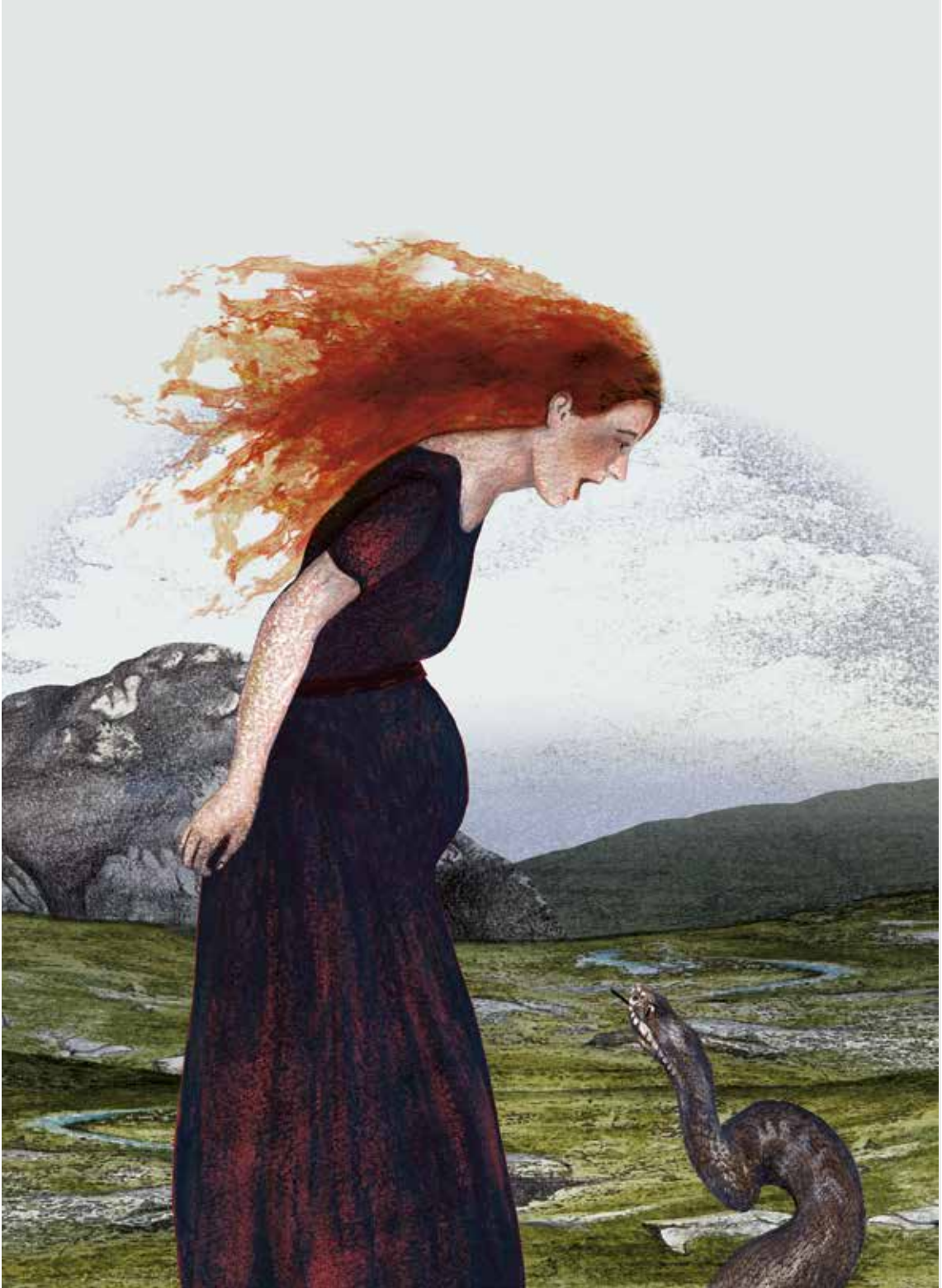


Fig. 1 GERIÓ
Paratge: SELVES PIRINENQUES
Comesa: PROTEGIR LA NATURA

Aparença: ESPERIT DE LA NATURA FEMENÍ
Rang: REINA DELS PIRINENCS